

ES

A detailed oil painting of a man's face and upper torso. He has a beard and is wearing a dark, textured garment. On his head, he wears a light-colored hat or headpiece adorned with several colorful flowers in shades of yellow, purple, and pink. The background is dark and indistinct.

Ensor

2024



Flanders
State of the Art



ÍNDICE

1. Ensor, mucho más que <i>le peintre des masques</i>, mucho más que el pintor de máscaras	4
2. Dos ciudades, un año Ensor	7
3. Principales exposiciones	9
<i>Rose, Rose, Rose, à mes yeux! James Ensor y la naturaleza muerta en Bélgica 1830-1930, Mu.ZEE</i> <i>Los sueños más salvajes de Ensor. Más allá del impresionismo, KMSKA</i>	
4. Exposiciones en Ostende	16
<i>Autorretratos, Casa Ensor</i> <i>Ostende, el paraíso imaginario de Ensor, Galerías Venecianas</i> <i>Sátira, Parodia, Pastiche, Casa Ensor</i> <i>Grandes obras para pequeños expertos, Fort Napoleon</i>	
5. Festival de la ciudad de Ostende	22
6. Exposiciones en Amberes	25
<i>Mascarada, Maquillaje y Ensor, MoMu</i> <i>Cindy Sherman - Anti-fashion, FOMU</i> <i>La búsqueda de la luz de Ensor. Experimentos en papel, Museo Plantin-Moretus</i>	
7. Otros proyectos en Amberes	29
<i>El Ensor Research Project, KMSKA</i> <i>Cartas y escritos, KMSKA</i>	
8. Otras exposiciones en Bruselas	33
<i>James Ensor: Inspired by Brussels, KBR</i> <i>James Ensor, Maestro, Bozar</i>	



1

ENSOR

mucho más que
le peintre des masques
mucho más que el
pintor de **máscaras**

Si ha existido un artista en la historia del arte de los últimos doscientos años en Bélgica cuya obra tenga una función de enlace, ese es sin duda James Ensor. Ensor pertenece a la pequeña compañía de artistas vanguardistas europeos que, en cierto modo, estaban agrupados a finales del siglo XIX, y que liberaron a la pintura del heroísmo romántico, de las apariencias y del realismo banal. La visión que Ensor tiene de la humanidad es a veces desenfadada, a menudo pesimista, pero con la misma frecuencia lírica e hilarante. Al utilizar las herramientas visuales del artista, la forma y el color, de forma autónoma, desvinculada de la realidad, ha creado imágenes en las que, frente a la representación de un caprichoso «sueño fosforizado», la representación exacta de la realidad pasa a un segundo plano. **Ensor es un innovador, un revolucionario.** Su arte es indispensable para entender la aparición y el desarrollo del modernismo durante el siglo XX.

En la actualidad, los artistas utilizan sin reservas, de una manera paralela e indistinta, todo tipo de medios. Eligen libremente la pintura, la *performance*, el vídeo, una instalación o cualquier otra cosa para crear imágenes que a menudo parecen siniestras, pero que intentan ser encantadoras o, por el contrario, que parecen inocentes, pero que son claramente misteriosas. Esta también podría ser la descripción de la diversísima actividad artística de Ensor. En 1883, un viejo amigo suyo ya estaba completamente enamorado de sus improvisaciones wagnerianas al piano. Más tarde, compuso la música de un precioso ballet. Amante de las palabras también, a Ensor le encantaban las interpretaciones impactantes, dejándose llevar a veces, como un poeta *slam*, por la sonoridad de sus neologismos. Emile Verhaeren, poeta laureado *avant-la-lettre*, admiraba los «superlíficoquentieus» (milagrosos) brebajes literarios de Ensor. Antes que nada, Ensor era, por supuesto, un artista visual. Pero en

este campo también se dedicará, en casi cada proyecto hasta la vejez, a probar constantemente nuevos temas, géneros, estilos y técnicas. Ensor lo hacía, por cierto, con pericia: elegía cuidadosamente sus materiales en las tiendas más caras; sabía lo que se traía entre manos, en París y en Bruselas, la vanguardia, tanto artística como musical y literaria, pero no ignoraba qué viejos maestros (como Bruegel, Rembrandt, Watteau, Goya o Hokusai) serían modelos útiles.

Desde el principio, Ensor fue considerado por amigos y enemigos como un talento al que temer. Antes del cambio de siglo, su obra ya era conocida en los círculos literarios franceses. Jean Lorrain se inspiró en Ensor para evocar el mundo de los estetas decadentes en dos novelas. Después de 1900, los artistas alemanes de vanguardia (como Paul Klee, Emile Nolde, Erich Heckel o Stefan Zweig), los marchantes y los entendidos descubrirán en Ensor al pionero de un lenguaje visual modernista. Poco más tarde, museos alemanes coleccionarían obras suyas, tanto grabados como pinturas. Poco antes de la Segunda Guerra Mundial, el Museo de Arte Moderno de Nueva York hizo lo mismo. Por entonces, Ensor ya no era un «artista de artistas», un héroe de culto para un pequeño público muy exigente. Desde que en 1986, el Museo Getty de Los Ángeles compró la *Entrada de Cristo a Bruselas en 1889* de Ensor por una suma supuestamente fabulosa, la popularidad de Ensor en todo el mundo ha ido aumentando poco a poco entre el gran público. En los últimos años, el KMSKA de Amberes ha organizado con éxito exposiciones de Ensor en Los Ángeles, Chicago, Nueva York, Sevilla, París, Londres, La Haya, Copenhague, Mannheim, Basilea y Tokio.

Ensor nació en **Ostende** en 1860 y murió en el mismo lugar en 1949. En 2024 se cumplirán 75 años de su muerte. Ensor vivió y trabajó toda su vida en Ostende, pero también tuvo varios contactos artísticos en Bruselas. La imagen del excéntrico ermitaño incomprendido en un desván mal aislado en Ostende es un mito. Le gustaba participar en la vida cultural y social de su ciudad natal con el Cercle artistique, la Compagnie du Rat Mort, el cineclub de Henry Storck y el flamante Rotary.

Ostende sigue siendo el lugar donde el mito de Ensor continúa vivo, no solo en la Casa Ensor, sino también en otros lugares de la ciudad o al contemplar el mar del Norte, porque, para Ensor, Ostende es «la reina de los mares volubles, de arenas suaves y cielos cargados de oro y ópalo».

Gracias a un grupo de acaudalados entusiastas de **Amberes**, así como a la determinación de los conservadores del museo, el KMSKA posee desde los años veinte la mejor colección de Ensor del mundo. Esta colección ha ido creciendo poco a poco hasta convertirse en un conjunto de 39 pinturas y 650 dibujos, entre los que se encuentran al menos 10 obras maestras: un conjunto ineludible que ocupará un lugar central y crucial en la nueva presentación de la colección del KMSKA a lo largo de seis salas.

Lo que Van Gogh es para Ámsterdam (donde pasó apenas unos meses), Ensor lo es para Amberes, porque «Amberes es [para él] la más hospitalaria de todas las madres». El KMSKA también se ha encargado de realizar un estudio en profundidad de los procesos creativos de Ensor junto con el Departamento de Ciencias de la Conservación y Ciencias Naturales de la Universidad de Amberes: el **Ensor Research Project**.

→ Todos los museos que participan en la celebración del arte de Ensor en 2024 quieren mostrar que la obra de Ensor, «le peintre des masques», es mucho más que máscaras y más máscaras.

La naturaleza muerta ocupa un lugar muy importante en toda su obra pictórica y esta es la ocasión perfecta para mostrar sus obras de dicha temática, junto con las de otros artistas belgas.

Ensor revela y oculta su personalidad en un número sorprendentemente elevado de autorretratos.

Él representa su ciudad natal en más de un sentido.

Experimenta con retratos satíricos de sus contemporáneos y amigos, pero también con diversas técnicas gráficas.

Ensor, como tantos artistas de vanguardia en torno a 1900, se siente fascinado por los colores y las técnicas impresionistas, pero, junto con algunos artistas europeos conocidos y otros no tan conocidos, pronto también rechazará el impresionismo.

Además del contexto internacional, también se hará hincapié en la actualidad de la visión de Ensor. Su lenguaje visual y su actitud son objeto de debate en el mundo de la fotografía, la moda y el maquillaje.

2

ENSOR 2024

Dos ciudades,
un año Ensor

ENSOR 2024 se celebrará en dos ciudades flamencas: Ostende y Amberes.

Ostende es la ciudad de Ensor por excelencia, puesto que el artista nació y vivió allí toda su vida. En 2024 se cumple el 75 aniversario de su muerte en la ciudad. Por ello, Ostende pone al artista en el punto de mira con un festival urbano polifacético, numerosas exposiciones y actos de gran repercusión mediática que muestran la verdadera cara del «hombre detrás de las máscaras». El resultado es una experiencia global para los amantes del arte que la visiten, pero sin duda también para que los ciudadanos de Ostende miren con orgullo a su James Ensor.

El artista también sigue vivo en **Amberes**. A partir de septiembre de 2024, se mostrará la influencia del maestro en varios museos de Amberes, poniendo de manifiesto cómo Ensor sigue inspirando al talento contemporáneo desde sorprendentes ángulos. El KMSKA presenta también la mayor colección Ensor del mundo, además de ser el centro de referencia sobre el artista. El Museo Plantin-Moretus exhibirá los experimentos técnicos de Ensor.

Las actividades en Ostende tendrán lugar durante los nueve primeros meses de 2024. A partir de finales de septiembre, Amberes tomará el relevo. Juntas, las dos ciudades centrales garantizan un programa anual ambicioso y complementario.

En Bruselas, se celebrarán otras dos exposiciones de febrero a junio de 2024, que mostrarán que esta ciudad también sirvió de inspiración a Ensor.

3

ENSOR 2024

principales exposiciones

ROSE, ROSE, ROSE, À MES YEUX!

JAMES ENSOR Y LA NATURALEZA MUERTA
EN BÉLGICA 1830-1930

Mu.ZEE

16.12.23 - 14.04.24



Desde el siglo XVII los pintores realizan «naturalezas muertas»: representaciones de objetos (pero también flores, frutas y verduras, caza muerta y peces capturados, libros raídos y calaveras, etc.) que permanecen quietos e inmóviles mientras los pintan, no expresan nada y, por lo tanto, son (más) fáciles de pintar. A finales del siglo XVIII, las naturalezas muertas perdieron los significados simbólicos con los que se solían asociar (por ejemplo: una calavera, una vela o unas flores = fugacidad), y sobre todo se mantuvieron las naturalezas muertas vistosas (representación de objetos lujosos y exóticos) y las florales. Al fin y al cabo, eran las más adecuadas para los interiores de la burguesía en ascenso. En el siglo XIX, en Bélgica también había muchos pintores especializados en naturalezas muertas, como Jean Robie, Hubert Bellis, Frans Mortelmans, entre otros, que ahora son poco conocidos porque el género de la naturaleza muerta goza de poco prestigio artístico, y siguieron pintando de forma clásica. Entre ellos también se encuentran varias pintoras destacadas, como Alice Ronner y George-tte Meunier, que sobre todo pintaban flores. No obstante, de manera bastante excepcional, estas artistas encontraron la forma de hacer interesante la «representación de las cosas» y pintaron poderosas obras originales. Esto lo consiguieron, por ejemplo, pintando objetos especiales que dan «vida» al cuadro (como máscaras, muñecas, reflejos, etc.) o haciendo que la naturaleza muerta forme parte de una vista interior. En primer lugar, la exposición muestra una amplia selección de pintores académicos del siglo XIX poco conocidos y poco expuestos, con especial atención en los bodegones de Henri De Braekeleer y el grupo de mujeres pintoras.

«Rose, Rose, Rose» (de un discurso de Ensor: un nombre de mujer, pero también de flor, ¡y de un color!) se centra en James Ensor. Ensor pintó muchos bodegones a lo largo de su vida pictórica. Se inició con bodegones decorativos de técnica impoluta, pero tradicionales. Sin embargo, pronto empezaría a experimentar e innovar en la naturaleza muerta, tanto en su forma de pintar como en lo que pintaba. Primero lo hizo «animando» los objetos que pintaba de manera inquietante (por ejemplo, haciendo que los mirara una raya muerta o una concha, o añadiendo máscaras que observaban las cosas), mientras que en su obra posterior lo hizo pintando de forma onírica o fantástica (por ejemplo, con pequeñas ninfas revoloteando alrededor de un ramo de flores). Las naturalezas muertas pintadas entre 1880 y 1939 muestran la evolución estilística de Ensor: de oscuras y clásicas a coloristas y expresivas, luminosas y etéreas. Con alrededor de 40 obras, la exposición muestra cómo Ensor establece la conexión entre la pintura académica del siglo XIX y el arte moderno de finales del XIX y principios del XX, y constituye un punto de comparación.

>>>



ENSOR

La exposición divide el arte «moderno» de la naturaleza muerta belga de principios del siglo XX en dos grupos. Pintores como Leon De Smet y Louis Thevenet pintan con un estilo moderno, pero no idiosincrásico: encajan dentro de las nuevas formas de pintar, más libres y coloristas, que ya están aceptadas. Eligen impresiones melancólicas, tratando la naturaleza muerta como parte de la vida cotidiana e íntima. Sin embargo, también hay algunos personajes fuertes que se apropian y experimentan con el género pictórico del bodegón, como Leon Spilliaert y Walter Vaes, que aíslan objetos y los pintan en primer plano, desde perspectivas diferentes e inusuales. O como Gustave Van de Woestijne, que elimina toda casualidad e imperfección de las cosas y las transforma en objetos perfectos.

La exposición finaliza con obras de Jean Brusselmans y René Magritte, entre otros, como ejemplos de representaciones en las que las cosas pierden su propio espacio (la escena, o la mesa o el diorama, y la pose o los arreglos sobre o en los que aparecen más o menos dignificadas), y la tradición del bodegón (clásico) se extingue: la representación de las cosas se vuelve plana, como el papel pintado, y las cosas van a la deriva, a ninguna parte...

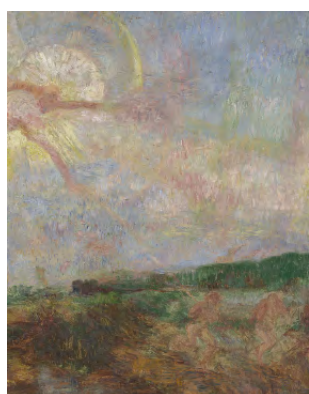
Comisario: *Bart Verschaffel*

LOS SUEÑOS MÁS SALVAJES DE ENSOR

MÁS ALLÁ DEL IMPRESIONISMO

KMSKA

28.09.24 - 19.01.25



En otoño de 2024, James Ensor será el protagonista del Museo Real de Bellas Artes de Amberes (KMSKA). El museo acoge una de las mayores exposiciones belgas sobre Ensor desde la retrospectiva de 1999 en el KMSKB. Con *Los sueños más salvajes de Ensor. Más allá del impresionismo*, el KMSKA no solo se adentra en el maravilloso universo de visiones salvajes, máscaras y sátira de Ensor, sino que lo confronta con obras de artistas internacionales que le inspiraron y con los que quiso competir. Porque, por encima de todo, Ensor siempre quería ser el mejor, aunque sus competidores se llamaran Claude Monet, Edvard Munch o incluso el Bosco y Francisco Goya.

El museo posee la mayor y más diversa colección de Ensor del mundo, además de ser la sede del Ensor Research Project, el centro de conocimiento en torno al maestro moderno. Esto convierte al KMSKA en el lugar perfecto para la visión global de Ensor que ofrece *Los sueños más salvajes de Ensor*. La exposición se centra en dos aspectos cruciales del arte de Ensor: cómo un vanguardista belga quería ir «más allá del impresionismo», para representar nuestros «sueños más salvajes».

A James Ensor no le falta ambición. ¿Su objetivo? Nada menos que ser el principal artista de vanguardia de Bélgica. Lo intenta introduciendo el impresionismo francés en su obra. Sin embargo, su conocimiento real del impresionismo es vago, lo que no le impide desarrollar su propia versión entre los años 1880 y 1885, a pesar de que la obra de sus primeros años se inspira más en el realismo de Gustave Courbet y Jean-François Raffaëlli.



En 1886, Ensor presenta su obra «impresionista». En el Salón de invierno del círculo vanguardista *Les XX*, compara sus propias obras, como *El salón burgués* (1881), *El comedor de ostras* (1882) y *La calle de Flandes al sol* (1881), con obras de los célebres impresionistas franceses Edgar Degas, Claude Monet, Pierre-Auguste Renoir y Camille Pissarro. Es entonces cuando decide tomar una nueva dirección. Aun así, el salón de *Les XX* le resulta una experiencia fructífera. Los paisajes de Monet le proporcionan una brillante paleta de colores impresionistas, que nunca antes había utilizado, y una nueva técnica. Con Odilon Redon, conoce un lenguaje visual oscuro y fantástico. Para *Los sueños más salvajes de Ensor. Más allá del impresionismo*, ese punto de inflexión es el inicio de la variada obra de Ensor. Tras esta fase inicial, encuentra cada vez más su propia voz experimental como artista.



LOS SUEÑOS MÁS SALVAJES DE ENSOR

En 1887, Ensor pintó *Adán y Eva expulsados del Paraíso* (KMSKA) y dibujó *La tentación de San Antonio* (Art Institute Chicago), las dos obras clave del inicio de la nueva aventura artística de Ensor. Como en el caso de los impresionistas, la pintura pasa sin mezclas del tubo al lienzo y las sombras de los colores tierra desaparecen para siempre. Solo él sabe dar a esos colores una fuerza expresiva propia en los matices más refinados. Hasta entonces, Ensor era un artista que rompía constantemente las reglas del juego. Ahora se convierte en un artista que reescribe las reglas del juego, que marca un antes y un después. Tras abandonar el estilo equilibrado, Ensor se vuelve salvaje.

Además, cultiva su preferencia por un diseño curiosamente extravagante. Con una iconografía grotesca y terrorífica, evoca imágenes hilarantes y diabólicas que normalmente solo aparecen en los sueños más salvajes. El interés de Ensor por las actividades más infernales de la humanidad encaja a la perfección con una nueva visión del bien, el mal, la lujuria y la pasión. Su simple fascinación por una representación muy libre de visiones incomprensibles le relaciona inesperadamente con artistas como el noruego Edvard Munch y el sueco Ernst Josephson.

MÁS ALLÁ DEL IMPRESIONISMO

La iconografía decadente favorita de los simbolistas europeos inspiró a Antonin Alexandre a abrir el *Cabaret de l'Enfer* en Montmartre junto al *Cabaret du Ciel* en 1892. Esta cultura popular parece tener un gran impacto en las creaciones monumentales, algo que nunca antes se había estudiado. En la sección *Más allá del Impresionismo*,

>>>

mostramos la conexión entre el *Cabaret de l'Enfer* y *Christ aux outrages*, de Henri Degroux, o *La caída de los ángeles rebeldes*, de Ensor.

El renacimiento del interés profano por San Antonio inspiró a Ensor para crear *La tentación de San Antonio* (Art Institute Chicago), un dibujo monumental en **collage** excepcionalmente complejo y casi surrealista. El dibujo parece fruto de una intoxicación creativa y anticipa en sus numerosas partes y 101 detalles la imaginación grotesca de Ensor.

La búsqueda de Ensor por unir una y otra vez lo hilarante y lo caprichoso, lo mórbido y lo infernal, culmina en su contribución más impactante al nacimiento del arte moderno. Empieza a hacer cuadros con criaturas irreales enmascaradas. De nuevo, Ensor se encuentra aquí con artistas afines como Edvard Munch o Emil Nolde. A lo largo del siglo XIX, existieron muchos artistas que pintaban máscaras, bien como elemento decorativo, bien para disfrazar misteriosamente la identidad de una persona. Con Ensor, las máscaras solo revelan la verdadera naturaleza del hombre. Esta es su conclusión, que se traduce en más cuadros de máscaras que ningún otro artista.

La obra de James Ensor está impregnada de la «incoherencia», la «fumisterie» y el «Zwanse» de finales del siglo XIX, formas de humor burlón muy en boga en los círculos bruseleses y parisinos. La visión que Ensor tiene de la humanidad es a veces desenfadada, a menudo pesimista, pero con la misma frecuencia lírica e hilarante. *Los sueños más salvajes de Ensor. Más allá del Impresionismo* muestra a Ensor en su momento más satírico.

EL ENSOR RESEARCH PROJECT

El arte de James Ensor refleja los cambios artísticos e histórico-culturales que se produjeron a una velocidad vertiginosa a finales del siglo XIX. Sin embargo, las similitudes entre la obra de Ensor y la de Edvard Munch, Ernst Josephson o Emile Nolde no han sido suficientemente exploradas. Es precisamente este contexto internacional el que brinda la oportunidad de apreciar mejor las cualidades específicas del arte de Ensor. Este es uno de los principios de *Los sueños más salvajes de Ensor*, y el Ensor Research Project del KMSKA. El proyecto de investigación también tiene su espacio en la exposición. A través de algunas obras cruciales como *El comedor de ostras*, *Adán y Eva expulsados del Paraíso* y *La tentación de San Antonio*, la exposición se adentra en la génesis histórica, creativa y técnica de los cambios de rumbo artístico de Ensor.

Además, el KMSKA se centra en el proceso creativo del artista: *Ensor at work*. Como parte del Ensor Research Project, el museo crea imágenes de análisis material y técnico y digitaliza «egodocumentos». Ofrece una respuesta a preguntas sobre el uso que Ensor hace de los materiales, la técnica cambiante y la estructura compositiva. Así pues, esta sección ofrece al público general una experiencia más profunda de la obra de Ensor.

La obra de Ensor es más relevante que nunca: *in your face* y al mismo tiempo introvertida e inescrutable, reveladora y encubridora, de apariencia agri dulce y autenticidad llamativa, divertida, caprichosa y perversa.

Comisario: Herwig Todts
Co-comisario: Adriaan Gonnissen
Colaborador científico: Annelies Rios-Casier

4

ENSOR 2024

Exposiciones
en Ostende

AUTORRETRATOS

CASA ENSOR

21.03.24 - 16.06.24



El autorretrato es esencial para Ensor y ocupa un lugar especial en su obra.

Los tres primeros autorretratos pintados por James Ensor que se conocen datan de 1879. Sin lugar a dudas, su autorretrato más famoso es *Autorretrato con sombrero de flores* (Mu.ZEE, Ostende) pintado en 1883 y actualizado alrededor de 1888. Al añadir un sombrero de flores, Ensor hace alusión a los famosos autorretratos de Rubens. Entre 1883 y 1886 realizó varios autorretratos dibujados y todos ellos demuestran un **profundo sentido de la introspección**.

James Ensor también utilizó la *mise en abyme*, incrustando una imagen en otra, en *El esqueleto pintor* (KMSKA) de 1896-97. El pintor copia al óleo una fotografía tomada en 1896 en su estudio y se metamorfosea en un esqueleto viviente, rodeado de sus propias obras. El autorretrato clásico se convierte, por así decirlo, en un **memento mori**.

Entre 1900 y 1932, Ensor no pinta autorretratos. Impulsado por su creciente fama, solo pintará una docena de autorretratos a partir de 1932, de los cuales quizás *Ensor y las máscaras*, de 1935, sea el más «ensoriano». Ensor se representa con sombrero de plumas, paleta de pintor en mano, bajo un arco iris y rodeado de una procesión de máscaras de carnaval. Juntos, los motivos forman un **autorretrato testamentario**.

Comisario: Xavier Tricot

OSTENDE, EL PARAÍSO IMAGINARIO DE ENSOR

GALERÍAS
VENECIANAS
29.06.24 - 27.10.24



Ensor es Ostende. De eso no cabe duda. Sin embargo, pensándolo bien, hay algo más que decir sobre la relación entre el artista y la ciudad tan estrechamente vinculada a él.

Ostende es el lugar donde Ensor vivía y trabajaba. En el negocio familiar —una tienda de recuerdos y artículos de playa, con habitaciones amuebladas para los veraneantes de pago—, Ensor hace ahí su parte del trabajo. Entre los veraneantes, Ensor se encuentra con frecuencia con otros artistas y amantes de su arte.

A partir de 1894, se involucra cada vez más en la **vida social y cultural** de la ciudad. Participa activamente en el Cercle Artistique de Ostende, es uno de los miembros de la Compagnie du Rat Mort y, después de la Primera Guerra Mundial, es miembro fundador del Rotary.

Pero Ensor no solo es artista a tiempo parcial y trabajador en el sector turístico, sino que sigue desempeñando su papel de artista en gran medida «en movimiento», en Bruselas, ciudad crucial para su carrera artística.

A diferencia de un Léon Spilliaert, Ensor no representa tan a menudo su ciudad y sus monumentos más famosos, y mucho menos intenta retratar correctamente Ostende. Hablando de la visión artística que Ensor tenía de Ostende, nos encontramos con unas vistas de 1890 sobre los tejados de las casas de Van Iseghemlaan, que lleva por título *Vista de Phnosië, ondas luminosas y vibraciones*. La forma en que Ostende, los tejados, los muelles, las dunas, los pólderes y el mar inspiran a Ensor para crear **imágenes misteriosas, puerilmente felices o idílicas** se corresponde totalmente con los superlativos de Ensor en sus textos literarios: «diques prestigiosos... que enmarcan tan alegremente la ciudad de luminosidades perladas y reflejos opalinos». («bassins prestigieux ... encadrant si heureusement la ville des luminosités perlées et des reflets opalins»)

>>>

Despierta bruscamente de su sueño cuando la belleza de su paraíso imaginario se ve amenazada. Ya en la década de 1890, se convierte en un activista que se opone a las «fechorías blasfemas». Para impedir la demolición de la pequeña iglesia de las dunas de Mariakerke y proteger los restos de la iglesia de San Pedro y San Pablo, las dunas o los antiguos muelles comerciales **del avance de la modernidad**, moviliza a amigos y conocidos de todo el país.

En 1908, Emile Verhaeren fue el primero de una larga serie de entendidos y aficionados en relacionar las cualidades específicas del arte de Ensor con la identidad de Ostende, **tan real como mítica**.

Una cuidada selección internacional de pinturas, grabados coloreados, fotografías y otros documentos iluminará los cuatro aspectos de la relación de Ensor con Ostende:

- lugar de trabajo y residencia de un artista a tiempo parcial
- paraíso imaginario
- un mundo amenazado por la modernidad
- la identidad y el carácter de Ostende

Comisario: Herwig Todts

SÁTIRA, PARODIA, PASTICHE

CASA ENSOR

19.09.24 - 12.01.25



Con motivo del 75 aniversario de la muerte de James Ensor, que se celebra en 2024, la Casa James Ensor de Ostende organiza una exposición titulada: *James Ensor: Sátira, Parodia, Pastiche*. La exposición está prevista del 19 de septiembre de 2024 al 12 de enero de 2025. Abarca todas las técnicas utilizadas: óleos, obras sobre papel, gráficos impresos, así como documentos y fotografías. Contamos con préstamos del Mu.ZEE de Ostende, el KMSKA de Amberes, la Colección KBC, la Fundación Ensor y diversas colecciones privadas nacionales y extranjeras.

La obra de James Ensor se caracteriza por el humor y la caricatura. Muchas de sus obras dan fe de su talento para parafrasear temas u obras concretas de otros artistas. Algunas obras resultan parodias o pastiches y se distinguen por el humor, la crítica o la caricatura. También denuncia los numerosos abusos que se cometen en Bélgica. Denuncia la represión sangrienta, la justicia despiadada o la crítica de arte vacía a través de obras satíricas que atestiguan su aguda y despiadada visión de la naturaleza humana y que forman, por así decirlo, un corte transversal –aunque subjetivo– de la sociedad belga de finales del siglo XIX.

Otras obras se distinguen por su enfoque más bien «clásico» y por su ejecución meticulosa y remiten a maestros antiguos como el Bosco, Bruegel, Rubens y Watteau. Como pocos artistas modernos, Ensor siempre sabe adaptar sus temas específicos gracias a un estilo propio.

Comisario: Xavier Tricot

GRANDES OBRAS PARA PEQUEÑOS EXPERTOS

FORT NAPOLEON

16.12.23 - 14.04.24

EXPOSICIÓN FAMILIAR
EN TORNO A ENSOR



En los últimos años, el Fort Napoleon de Ostende se ha forjado una buena reputación por organizar exposiciones aptas para los niños y, por consiguiente, tiene un público fiel reincidente.

Siguiendo esa tradición, Fort Napoleon organiza en el año Ensor una exposición familiar única sobre James Ensor, basada en un libro infantil sobre el artista. Se trata de una nueva colaboración con Thais Vanderheyden (Spiekpietjes, De kleine Kapitein) y el equipo de diseño y producción en torno a Wouter «Nester» Doornaert, que desarrolla actividades interactivas.

«Grandes obras para pequeños expertos» presenta a los niños al gran maestro James Ensor de una forma sorprendentemente original. Grandes y pequeños podrán disfrutar de una aventura interactiva que les ayudará a comprender mejor el mundo de James Ensor.

Durante la exposición, las familias y escuelas conocerán a James Ensor y sus cuadros a través de un cuaderno de actividades, juegos y exploraciones. Se convierten en auténticos entendidos en arte y descubren al hombre que hay detrás de las máscaras.

5

ENSOR 2024

Festival de la ciudad
de Ostende

ENSOR 2024 EN EL FESTIVAL DE LA CIUDAD DE OSTENDE



«No queremos cualquier actividad», fue el llamamiento para la fiesta de la ciudad de Ostende. «Ensor fue un artista fascinante, sorprendente, innovador, provocador, satírico... Su rica personalidad ofrece suficientes facetas para inspirar también a las gentes del siglo XXI. No tiene por qué ser "de tú a tú", al contrario: deja que trabaje tu imaginación, igual que lo hizo la suya. Estamos abiertos a todo lo que, interpretado en sentido amplio, respete el espíritu de Ensor».

La reacción fue sorprendente. En primer lugar, por el gran número de personas interesadas, pero sobre todo por su calidad. 106 solicitantes enviaron unas 130 propuestas. Tras una minuciosa selección, finalmente se dio luz verde a 32 candidatos. También se seleccionaron proyectos interesantes procedentes de otros canales y se aceptaron otras iniciativas que querían participar por su cuenta, que se certificaron para el programa oficial por su calidad. Al final, unos 75 proyectos animarán los 9 meses de festival de la ciudad, además de las cinco exposiciones que constituyen la columna vertebral de Ensor 2024 en Ostende.

En cualquier caso, el festival de la ciudad se presenta muy diverso. Aquí nos limitamos a seis ejemplos, no porque sean los más destacados, sino porque ilustran la sorprendente variedad que Ensor 2024 ofrecerá en Ostende. Son, además, de fácil acceso para los visitantes que no hablen neerlandés.

1. EXPOSICIONES

Además de las cinco exposiciones ya mencionadas, hay una veintena más, con perspectivas muy diferentes. Así, *Mike Louagie* y *Lien De Ruyck* ponen en escena una exposición fotográfica interactiva en un oportuno escenario marítimo en Oosteroever, en la que exploran los puntos de contacto y de tensión poco conocidos entre dos figuras belgas míticas: James Ensor y el explorador polar Adrien de Gerlache. Ambos debieron de conocerse e inspirarse mutuamente. Ensor dedicó su poco conocida obra de 1899 «Les Patineurs» a de Gerlache tras su expedición. Este es el punto de partida de la exploración artística.

2. ARTE EN EL ESPACIO PÚBLICO

Joke Raes trae máscaras (en la foto), igual que Ensor, pero de una forma totalmente distinta. En el silencioso entorno del Jardín Japonés cobran todo su esplendor.

A su vez, un elemento que llama deliberadamente la atención es un busto de Ensor (5 m de altura), que recibe a los viajeros en la plaza de la Estación. Se trata de un proyecto de *Passion4Wood* y el artista *Maxime Van Besien*: la primera escultura de ese tamaño en Flandes realizada exclusivamente con materiales naturales como madera y paja.

También se pueden recorrer a pie (pequeño recorrido) o en bicicleta (gran recorrido) las tiendas seleccionadas por el comisario *Willem Elias*. El circuito *Elle adore le noir* tiene por objeto colocar obras de arte relacionadas con Ensor en establecimientos comerciales o de restauración o en sus alrededores. El arte no tiene por qué limitarse a la pintura: existen otras disciplinas como la escultura, la cerámica, el papel maché, los poemas, las naturalezas muertas, la ropa, la música...

>>>

3. MÚSICA

El fin de semana inaugural, a mediados de diciembre, se celebra también la primera edición del Festival Ensor de Casco Phil, un festival bienal en torno a la figura de James Ensor y la gloriosa historia del Kursaal de Ostende. Durante todo el fin de semana, habrá tres grandes conciertos en el Kursaal y, más tarde, otros conciertos de música de cámara más pequeños en distintos lugares, como la pequeña iglesia de las dunas, donde está enterrado Ensor.

Muy diferente es también la colaboración «Ensoriades» entre kleinVerhaal, el Hermesensemble y Mu.ZEE. Este grupo musical se centra en música nueva y crea paisajes sonoros para obras de Ensor en el MuZee, junto con músicos de kleinVerhaal: personas vulnerables que no tienen cabida en los circuitos musicales convencionales. Las composiciones se interpretan en directo ante distintas obras del artista durante cinco veladas nocturnas, pero también se pueden escuchar en una audioguía.

4. PROYECTOS PARTICIPATIVOS

En el proyecto Het Narrenschip, el comisario Joannes Késenne empareja a 6 artistas plásticos profesionales con otros tantos artistas de arte marginal. James Ensor es la inspiración compartida de ambos tipos de artistas. Entre otros, se han comprometido Koen Van Mechelen, Ria Pacqué, Koenraad Tinel y Fred Bervoets.

You give it a blow and it is gone de Gwendolyn Lootens es un proyecto artístico-social comprometido con la creación de lienzos y cometas de colores. Se ensamblan en un espectáculo lleno de luz y color que toma forma en dibujos, películas y performances e incluye una colaboración con mujeres y emigrantes de Oriente Medio. La actuación en la playa tendrá lugar entre junio y octubre de 2024.

5. NIÑOS

Ensor in Wonder Waai es una sección del Theater aan Zee que Danny Ronaldo comisaría durante el verano de 2024. Creará un refugio para los niños inspirándose en Ensor, donde podrán explorar el arte de forma creativa y asombrosa, con la mejor tradición circense.

6. LITERATURA

Jan Bultheel publica la novela gráfica «Onze James, de vrouwen van Ensor» (en la foto). La editorial Lannoo publicará simultáneamente el libro en neerlandés y francés.

En el festival, también habrá muchas otras actividades esencialmente visuales o de fácil acceso para un público internacional gracias a la traducción. El folleto del programa y el sitio web proporcionarán sistemáticamente información detallada al respecto.



6

ENSOR 2024

Exposiciones
en Amberes

MASCARADA, MAQUILLAJE Y ENSOR

MOMU

28.09.24 - 19.01.25



En el MoMu, las ideas de Ensor sobre las mascarada, la (falsa) coquetería, lo lúdico, lo grotesco y lo efímero se extienden hasta nuestros días.

A lo largo de la historia, a menudo se ha comparado el maquillaje, con cierto recelo, con el uso de una máscara: una máscara tras la que se escondían, sobre todo, las mujeres. Hoy en día, el maquillaje se ha convertido en una industria multimillonaria que confronta al hombre con su impermanencia física, sus imperfecciones imaginarias y sus miedos existenciales. Pero el maquillaje es también un medio de expresión personal, experimentación artística y libertad.

Los maquilladores belgas son reconocidos internacionalmente y trabajan con grandes casas de moda como Chanel, Dior y Balenciaga. Con sus conceptos vanguardistas, estos maquilladores han ampliado los límites artísticos y desafiado los ideales de belleza imperantes en las tres últimas décadas. La exposición presenta obras de maquilladores y artistas que profundizan en temas como la representación de la mujer, los filtros faciales físicos y digitales, las imágenes corporales distorsionadas y el ritual del maquillaje.

Comisarios: Kaat Debo, Elisa De Wyngaert, Romy Cockx

CINDY SHERMAN ANTI-FASHION

FOMU

28.09.24 - 02.02.25



Cindy Sherman, Untitled, #410, 2003, Privately owned © Cindy Sherman



Cindy Sherman, Untitled, #588, 2016/2018, Genehmigt von der Künstlerin und Hauser & Wirth © Cindy Sherman



Cindy Sherman, Sin título #602, 2019, Colección Gilles Renaud © Cindy Sherman

El FOMU se adhiere a ENSOR 2024 trasladando temas de la obra de James Ensor a un contexto artístico contemporáneo. Al igual que Ensor, la artista estadounidense Cindy Sherman (EE.UU., 1954) es conocida por sus comentarios críticos e irónicos sobre las convenciones sociales a través de las mascaradas.

En colaboración con la artista y la Staatsgalerie Stuttgart, el FOMU trae a Amberes la retrospectiva «Anti-Fashion».

Durante casi 50 años, el tema de la moda ha sido un hilo conductor en la obra de Cindy Sherman. La exposición «Anti-Fashion» se centra en él y, desde una nueva perspectiva, destaca su obra fotográfica, reflejando la interacción entre moda y arte. De hecho, Sherman utiliza como fuente constante de inspiración sus numerosos encargos para revistas como Vogue y Harper's Bazaar, y su estrecha colaboración con famosos diseñadores. A la inversa, la artista también influye y da importantes impulsos al mundo de la moda.

Tradicionalmente, la moda y las bellas artes han dialogado entre sí a través de la fotografía. Además, Sherman cuestiona todo el sistema con todas sus dificultades. Su interés por la moda muestra una actitud subversiva respecto a lo que ese medio representa. Sus fotografías muestran figuras que son cualquier cosa menos atractivas y, por lo tanto, contradicen todas las convenciones de la alta costura y las representaciones habituales de la belleza. No en vano, para la artista, el tema de la moda constituye un punto de partida para plantearse cuestiones críticas sobre el género, los estereotipos y la edad. El amplio espectro de personajes de Sherman revela la naturaleza artificial y cambiante de la identidad, que más que nunca parece ser una cuestión de elección, (auto)construida y fluida.

Comisarios: Rein Deslé y Anne Ruygt

LA BÚSQUEDA DE LA LUZ DE ENSOR.

EXPERIMENTOS EN PAPEL (TÍTULO PROVISIONAL)

MUSEO PLANTIN-MORETUS

28.09.24 - 05.01.25



¿Cómo hacía Ensor sus grabados? ¿Qué técnicas utilizaba? ¿De qué manera experimentaba con este medio y en qué maestros antiguos se inspiraba?

Los experimentos gráficos de Ensor muestran una búsqueda de la representación adecuada de la luz y del mundo que le rodea. Utilizó toda una gama de materiales y técnicas para expresar esta búsqueda. Teniendo en cuenta a sus predecesores, emprendió su propio camino a través de la experimentación y el ingenio. La exposición pone de relieve la manera en que Ensor producía grabados y sus particulares experimentos técnicos con este medio, un enfoque que hasta ahora rara vez se había tratado en las exposiciones sobre los grabados de Ensor. Se centra en **«creación», «experimentación» e «inspiración»**.

El Museo Plantin-Moretus muestra esta historia a través de una refinada selección de **dibujos preparatorios, planchas de cobre y grabados**. Las piezas únicas e inusuales, como los grabados sobre seda, papel coloreado, contraimpresiones y grabados dobles, así como las diversas técnicas, burbujean con la creatividad de Ensor en el centro.

Al mismo tiempo, la sala de lectura del siglo XVIII del museo pone el foco en Ensor y Verhaeren, a través de la miniexposición **«El banquete de los cocineros peligrosos»**. **Ensor analizado por Emile Verhaeren** (título provisional). Esta miniexposición parte de la extraordinaria colección de Verhaeren del museo, que hasta ahora ha recibido muy poca atención. Aquí, el centro de atención es el particular dibujo de Ensor que consta en la colección: *Les cuisiniers dangereux*.

Para esta exposición, el Museo Plantin-Moretus también puede recurrir a algunas importantes colecciones privadas, además de a su propia colección.

Comisario: Izanna Mulder

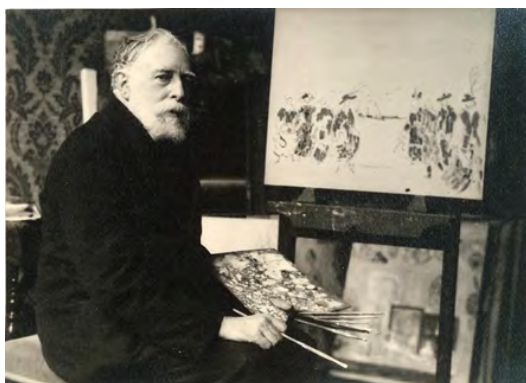
7

ENSOR 2024

otros proyectos

EL ENSOR RESEARCH PROJECT

KMSKA



ENSOR 2024 requiere una preparación científica exhaustiva. El Ensor Research Project del KMSKA, en colaboración con el Departamento de Ciencias de la Conservación de la Universidad de Amberes, investiga los aspectos técnicos y materiales de los procesos creativos de Ensor.

En una primera fase, el objetivo es documentar y analizar todas las pinturas de Ensor de las colecciones públicas del Benelux (130) con imágenes analíticas con luz tangencial, UV, reflectografía UV, infrarrojos, falso color IR, rayos X, MXRF y análisis de muestras desgranadas. Se trata de una inversión en conocimientos específicos sobre los problemas críticos del estilo clásico (autenticidad, datación), la preservación, la conservación y la restauración, los aspectos técnico-materiales de la revolución artística modernista. Esta investigación también es un aspecto crucial del proyecto «*Los sueños más salvajes de Ensor. Más allá del Impresionismo*».

Los resultados del Ensor Research Project sobre Ensor estarán disponibles a través de un Online Scholarly Catalogue (catálogo académico en línea).

Véase: <https://www.getty.edu/foundation/initiatives/current/osci/>

CARTAS Y ESCRITOS |



Los escritos literarios de Ensor y las innumerables cartas que se conservan en los archivos de museos y colecciones privadas son la fuente para investigar y comprender mejor su vida y su obra. Como realización duradera, se ha puesto en marcha un proyecto para hacerlos accesibles en línea a los entendidos y al público en general.

Véase <https://www.vangoghmuseum.nl/nl/bezoek/tentoonstellingen/overzicht-geweest/van-goghs-mooiste-brieven>

Véase <https://www.ropslettres.be/>

LISTA DE EVENTOS

2023				01	02	03	04	05	06	07	08	09	10	11	12
OSTENDE	Rose, Rose, Rose, à mes yeux!	Mu.ZEE	16.12.23 - 14.04.24												
OSTENDE	Grandes obras para pequeños expertos	Fort Napoleon	16.12.23 - 14.04.24												

2024				01	02	03	04	05	06	07	08	09	10	11	12
OSTENDE	Rose, Rose, Rose, à mes yeux!	Mu.ZEE	16.12.23 - 14.04.24												
OSTENDE	Grandes obras para pequeños expertos	Fort Napoleon	16.12.23 - 14.04.24												
OSTENDE	Autorretratos	Casa Ensor	21.03.24 - 16.06.24												
OSTENDE	El paraíso imaginario de Ensor	Galerías Venecianas	29.06.24 - 27.10.24												
OSTENDE	Sátira, Parodia, Pastiche	Casa Ensor	19.09.24 - 12.01.25												
AMBERES	Los sueños más salvajes de Ensor	KMSKA	28.09.24 - 19.01.25												
AMBERES	Mascarada, Maquillaje y Ensor	MoMu	28.09.24 - 19.01.25												
AMBERES	Cindy Sherman - Anti-fashion	FOMU	28.09.24 - 02.02.25												
AMBERES	La búsqueda de la luz de Ensor	Museo Plantin-Moretus	28.09.24 - 05.01.25												

2025				01	02	03	04	05	06	07	08	09	10	11	12
OSTENDE	Sátira, Parodia, Pastiche	Casa Ensor	19.09.24 - 12.01.25												
AMBERES	Los sueños más salvajes de Ensor	KMSKA	28.09.24 - 19.01.25												
AMBERES	Mascarada, Maquillaje y Ensor	MoMu	28.09.24 - 19.01.25												
AMBERES	Cindy Sherman - Anti-fashion	FOMU	28.09.24 - 02.02.25												
AMBERES	La búsqueda de la luz de Ensor	Museo Plantin-Moretus	28.09.24 - 05.01.25												

8

ENSOR 2024

exposiciones
en Bruselas

JAMES ENSOR: INSPIRED BY BRUSSELS

KBR

22.02.24 – 02.06.24



Que James Ensor está indisolublemente ligado a su querida ciudad natal, Ostende, es de sobra conocido, pero Bruselas también desempeñó un papel esencial en su vida y en su carrera. Ensor estudió tres años en la ciudad, en la Real Academia. Fernand Khnopff y otras promesas del arte fueron algunos de sus condiscípulos. Regresó a Ostende, pero mantendría un vínculo especial con la capital durante toda su vida, exponiendo y residiendo allí en varias ocasiones. Para Ensor, Bruselas fue su segundo hogar.

Que la exposición se celebre en las hermosas salas del Palacio de Carlos de Lorena no es casualidad. De hecho, el palacio era el Museo de Arte Moderno en la época de James Ensor, donde expuso obras destacadas a partir de 1887. El histórico palacio se convirtió en la sede de una vanguardia que sacudió el mundo del arte.

Con más de 20 pinturas, 30 dibujos y 40 grabados, «James Ensor: Inspired by Brussels» reúne, en un marco histórico único, un número excepcionalmente elevado de obras originales del maestro, procedentes de las colecciones del KBR y de los Museos Reales de Bellas Artes de Bélgica.

Comisario: Daan van Heesch
Coordinador de la exposición: Vanessa Braekeveld

JAMES ENSOR, **MAESTRO**

BOZAR, PALACIO DE BELLAS ARTES, BRUSELAS

29.02.24 - 23.06.24



© James Ensor «Pierrot en gieraanten/Pierrot et squelettes/Pierrot and Skeletons»
1905 (KBC Bank NV, Bruselas)

James Ensor es mucho más que un pintor de máscaras y esqueletos. También fue escritor, compositor y melómano. La exposición se centra en todas las facetas de la variada obra de Ensor, desde sus trabajos de juventud hasta sus últimas creaciones: óleos, obras sobre papel, grabados, manuscritos, fotografías y partituras manuscritas, prestando especial atención a la teatralidad en la obra del maestro.

Comisario: Xavier Tricot
Coproducción: Lucha contra el cáncer, KBC



Ensor 2024

www.flemishmasters.com
www.antwerpen.be/ensor2024
www.ensor2024.be